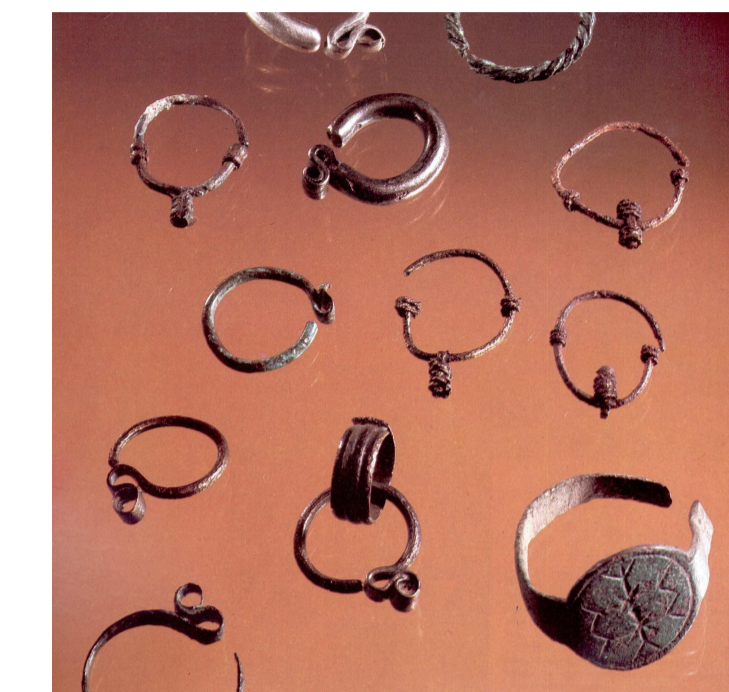
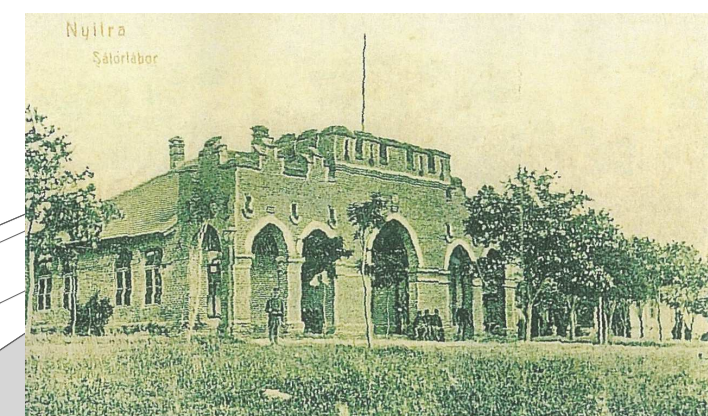




Martinský vrch - nálezy z 9. storočia
Martinský vrch - príklad pôvodných obydí



Martinský vrch - nálezy z 9. storočia



objekt strážnice (postavený 1882-83)

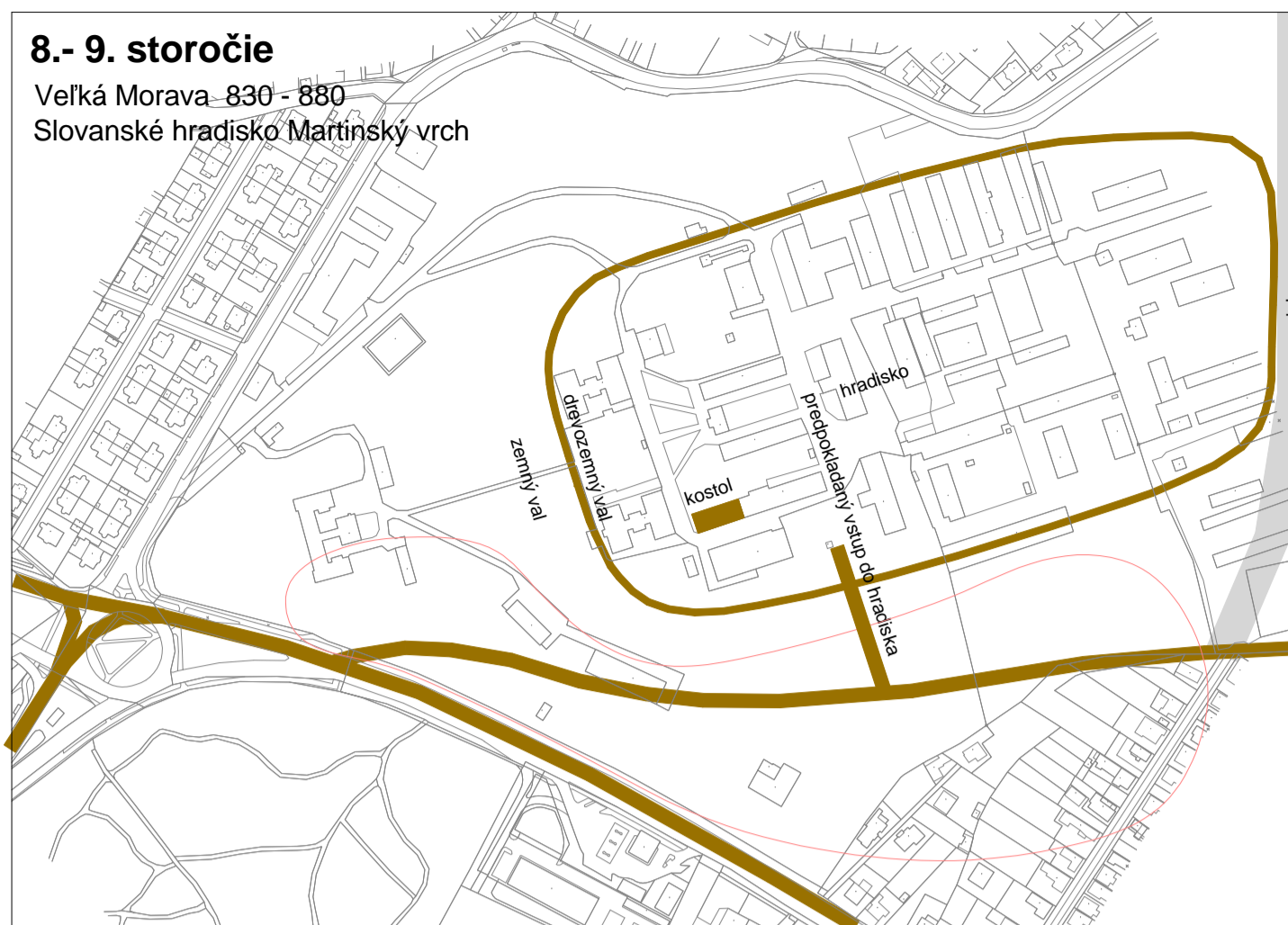


objekt veliteľskej budovy (postavený 1882-83)

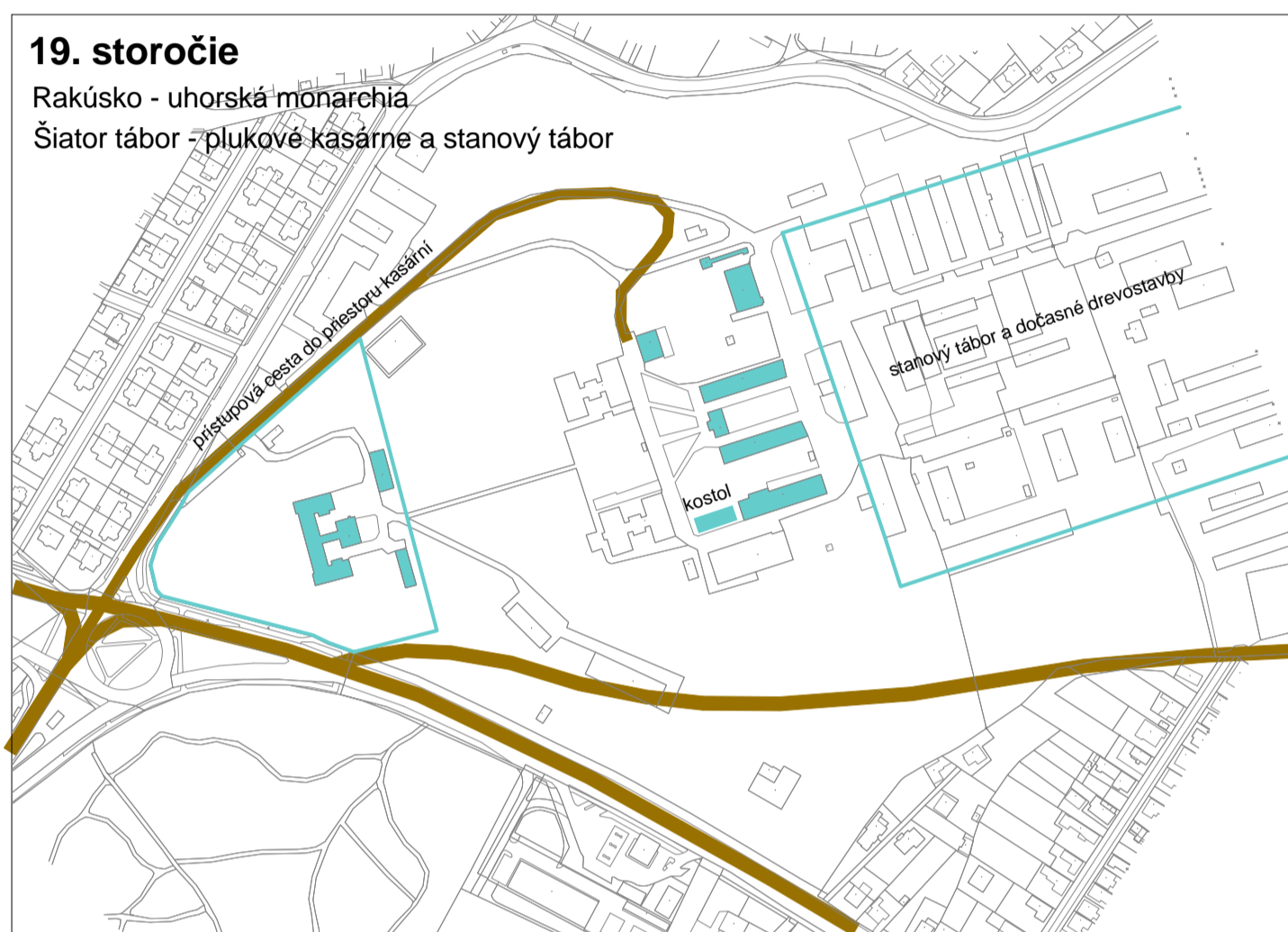


objekt hostinca (postavený 1882-83)

Mesto Nitra je jedným z najstarších miest na Slovensku. Prvé zmienky v histórii sa datujú na začiatok 9. storočia, počiatky jej osídlenia siahajú však až do pravku. História lokality Martinský vrch je veľmi bohatá a siaha až do obdobia neskorkej doby kamennej. V mladšej etape doby bronzovej tu bola osada s rozlohou asi 1 ha. V strednej dobe laténskej, v 6. storočí a v prvej polovici 7. storočia sa v tejto polohe nachádzalo sídlisko. Koncom 8. storočia a v 9. storočí sa tu na ploche cca 20 ha rozprestierala hradska. Areál hradska s rozlohou 20 ha bol z troch strán obohraný valom a z jednej priekopou. Mohutné opevnenie tvoril jednak drezovezný val, pozostávajúci zo 40 - 60 cm hrubých kolov, medzi ktorými bola zem a kamenná a jednak zemný val, pred ktorým bol postavený kamenný múr. V južnej časti hradska sa pod zvyškami múru románskeho kostola sv. Martina (z 11. storočia) s obdĺžnikovou lódou a podkovitou apsidou našli základové múry staršej sakrálnej stavby pravdepodobne s kvadratickou apsidou. Pôvodne bola stavba datovaná do 9. storočia, neskôr názory toto datovanie označujú za problematické. Juhozápadne a južne od hradska sa nachádzala rozsiahla plocha neopevneného predhradsia s tromi osadami remeslo - obchodného a poľnohospodárskeho charakteru z obdobia 9. storočia. V 9. storočí bolo najbližšie okolie Nitry intenzívne osídlené. Nitra bola centrom nitrianskeho kniežatstva a sídelný hrad panovníkov Veľkej Moravy v rokoch 830 a 880 až 907. V medziobdobí 10. - 19. storočia bolo toto územie využívané predovšetkým na poľnohospodárske účely. V druhej polovici 19. storočia bolo ešte toto územie využívané na poľnohospodárske účely, nachádzala sa tu orná pôda, pasienky a vinice, ktoré boli vo väčšine majetkami nitrianskeho biskupstva. Cez toto územie v tomto období prechádzala cestná komunikácia smerom do Topoľčian, na Zlaté Moravce a Levice, ktorá sa zachovala dodnes a určujúca vytváranie urbanistickej štruktúry tohto územia hlavne koncom 19. storočia - v priebehu 20. storočia. Významným mestotvorným prvkom, ktorý Nitra dostala v 80-tych rokoch 19. storočia bola vojenská posádka a jej barokové kasárne za riekou na Martinskom vrchu. Bol to jeden z piatich vojenských sústredovacích táborov Uhorska, v ktorých sa pred veľkými armádnymi pohybmi zhromažďovali a formovali útvary z okolitých posádok. Prvá časť tábora dokončili 18. augusta 1882 podľa projektu Jána Lýku a vybuďoval ho stavitel G. Gregersen. Celý "Šiator tábora", ako sa vtedy nazýval, tvorilo 10 murovaných budov a 24 drevených barakov - so všetkým potrebným a nutným príslušenstvom pre ubytovanie 300 stálych a 1200 prechodných vojakov. Skladou týchto objektov tvorila budova veliteľská postavená na stredovej osi, dve pozdĺžne obytné budovy po oboch stranách veliteľskej budovy - dôstojnícke pavilóny, budova strážnice, pozdĺžna budova hostinca na severnej strane, objekt kolkárne vedľa hostinca, pozdĺžna budova lazaretu na južnej strane, ktorá sa nezachovala (na jej mieste bola pravdepodobne v 20.-30. rokoch 20. storočia postavená obytná budova súběžná s dôstojníckymi pavilónmi), a tri obytné objekty pozdĺžneho obdĺžnikového pôdorysu situované vo východnej časti. Vo východnej okrajovej časti areálu sa nachádzali provizórne baraky, ktoré sa v priebehu 20. storočia často úplne prestavovali. Do začiatku 20. storočia stál v areáli aj kostol postavený na stredovekých základoch pôvodného veľkomoravského kostola sv. Martina. V roku 1911 bol pre havarijný stav asanovaný. Začiatkom 20. storočia v juhozápadnej časti areálu bola postavená vojenská nemocnica s dvomi menšími pavilónmi. Medzivojnovom období 20. storočia počas pôsobenia Rakúsko-uhorskej armády (Štefanikova kasárne), objektovú skladbu kasární rozšíril o dve nové objekty - kasárne zamerané smerom od veliteľskej budovy (v súčasnosti neexistujú) a v druhej pol. 20. storočia ich prestavali na veľké nepodlažné objekty). Medzi nimi tak vznikol priestor veľkého čaršeka s drevenou ladičkou. V druhej pol. 20. storočia boli na obdĺžnikových obdĺžnikových budovách na východnej strane areálu vykonané prestavby, ktoré zmenili pozdĺžny tvar stavieb na pôdorys do tvaru písmena „T“. Na budovách, hlavne v interiérových častiach, boli vykonané v priebehu 20. storočia mnohé stavebné zásahy a úpravy. Kasárne na Martinskom vrchu v Nitre v roku 1937 počas druhého vojenského manévra (manévrov) navštívili osobne cisár František Jozef I. so svojimi synovcami. Pri tejto príležitosti bol areál skultivovaný a parkovo upravený podľa projektu Kamila Santóa. Zrealizovala sa nová výsadba okrasných stromov a krov, dodaných so šľachtických sídel v župe.



8.- 9. storočie
Veľká Morava - 830 - 880
Slovanské hradsisko Martinský vrch



19. storočie
Rakúsko - uhorská monarchia
Šiator tábora - plukové kasárne a stanovy tábora



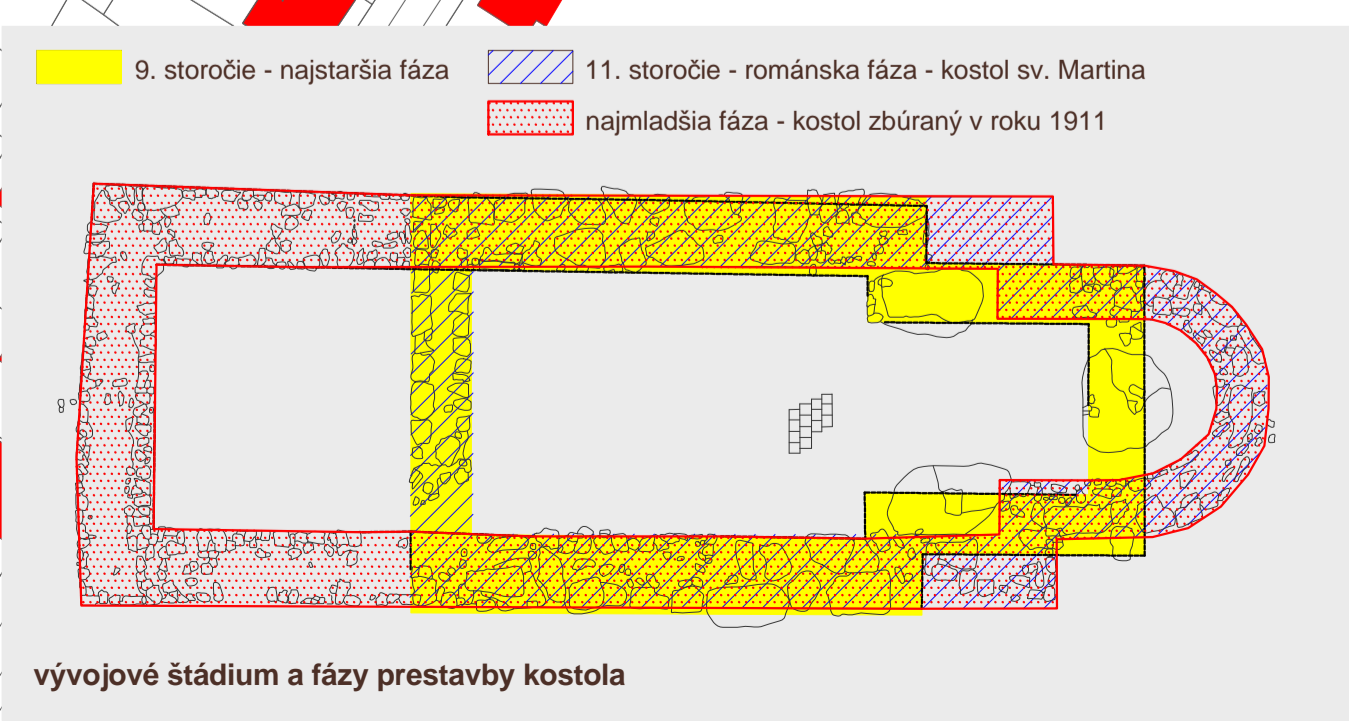
70-te roky 20. storočia
Situácia areálu kasární

LEGENDA
Vývojové etapy zástavby

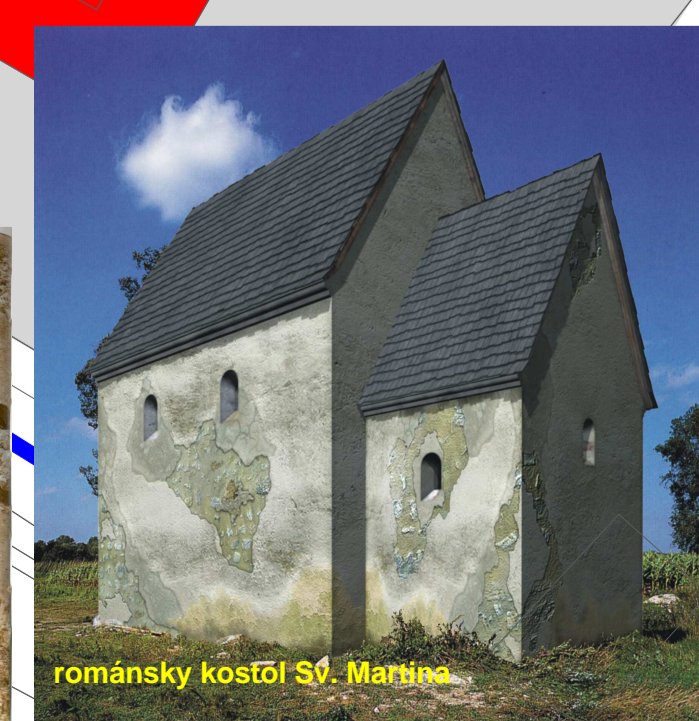
- fragmenty zástavby z 9. storočia
- zástavba z roku 1882 - 83
- parková úprava z roku 1887
- zástavba z roku 1890 - 1901
- zástavba z roku 1920 - 1930, prestavaná po roku 1950
- zástavba z rokov 1920 - 1939, prestavaná po roku 1950
- zástavba z roku 1923-24 - "Poštárska kolónia"
- zástavba z roku 1920-39 - medzivojnové obdobie
- zástavba po roku 1945
- úsek pôvodnej cesty vyloženej kameňom

SÚRADNICOVÝ SYSTÉM: JTSK	SPRACOVATEL: SAN - HUMA 90 s.r.o., ŽUPNÉ NÁMESTIE Č.Á. 949 01 NITRA	STUPEŇ: URBANISTICKÁ ŠTÚDIA
VÝŠKOVÝ SYSTÉM: BVV	AUTOR NÁVRHU: ING. ARCH. VLADIMÍR JARABICA, ING. ĽUBOMÍR HOLEBOŠŤOVÝ	
	Hlavný riešiteľ úlohy: ING. ARCH. VLADIMÍR JARABICA, ING. ĽUBOMÍR HOLEBOŠŤOVÝ	FORMÁT: 10x4
	VYPRACOVANÉ: ING. ARCH. VLADIMÍR JARABICA	ČASŤ: ANALÝZA
	OBSTARÁVATEL: MESTO NITRA - IMÁJ ÚTVAR HLAVNÉHO ARCHITEKTA V NITRE	PROFESIA: URBANIZMUS
NÁZOV: AREÁL KASÁRNI POD ZOBOROM V NITRE		MERA: M 1:100
OBŠAR: HISTORICKÁ ANALÝZA RIEŠENÉHO ÚZEMIA		ČÍSLO PRÍLOHY: 5

- Skupina historických vývojových 19. storočia v lokalite Martinského vrchu je možné zaradiť do 5-tich hlavných stavebných etáp:
1. etapa: koniec 19. storočia (1882-84) - výstavba komplexu kasárenských budov tzv. šiator tábora
 2. etapa: začiatok 20. storočia - výstavba troch budov vojenskej nemocnice
 3. etapa: začiatok 20. storočia - úprava exteriéru niektorých budov, asanácia kostolika a lazaretu (1911)
 4. etapa: medzivojnové obdobie - výstavba nových budov takzvaných dôstojníckych kasární
 5. etapa: druhá polovica 20. storočia - prestavba niektorých objektov, výstavba nových objektov v zadnej časti areálu kasární, úpravy exteriéru a interiérov, dispozície, výmena okenných výplní, nové dlažby, nová krytina a iné.



odkryté fragmenty základov kostola



románsky kostol sv. Martina



kostol v roku 1911 pred jeho zbúraním

pôvodný areál posádkovej nemocnice s dreveným oplotením
nemocničná záhrada



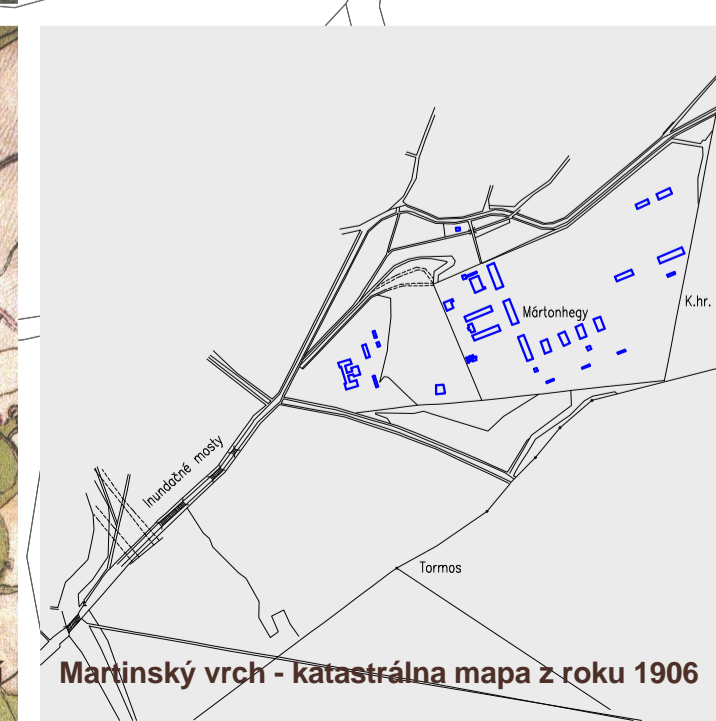
areál nemocnice (postavený 1901)



Nitra a okolie po prvom vojenskom mapovaní



Nitra a okolie po druhom vojenskom mapovaní



Martinský vrch - katastrálna mapa z roku 1906