

Návrh DODATKU č. 2

k VZN č. 1/2024 v znení dodatku č. 1 o dočasnom parkovaní motorových vozidiel na vymedzených úsekoch miestnych ciest na území mesta Nitra

Mestské zastupiteľstvo v Nitre podľa § 6 ods. 1 a § 11 ods. 4 písm. g) zákona SNR č. 369/1990 Zb. o obecnom zriadení v znení neskorších zmien a doplnkov a § 6a zákona č. 135/1961 o pozemných komunikáciách (cestný zákon) v znení neskorších predpisov sa uznieslo na vydaní tohto dodatku č. 2 k VZN č. 1/2024 v znení dodatku č. 1 o dočasnom parkovaní motorových vozidiel na vymedzených úsekoch miestnych ciest na území mesta Nitra.

Všeobecne záväzné nariadenie č. 1/2024 sa mení a dopĺňa nasledovne:

1. V úvodnej vete Všeobecne záväzného nariadenia Mesta Nitra č. 1/2024 o dočasnom parkovaní motorových vozidiel na vymedzených úsekoch miestnych ciest na území mesta Nitra sa pôvodné znenie

„Mestské zastupiteľstvo v Nitre, podľa § 6, § 11 ods. 4 písm. g) zákona č. 369/1990 Zb. o obecnom zriadení v znení neskorších zmien a doplnkov a v zmysle § 6a zákona č. 135/1961 Zb. o pozemných komunikáciách (cestný zákon) v znení neskorších zmien a doplnkov vydáva“

nahrádza novým znením:

„Mestské zastupiteľstvo v Nitre, podľa § 6 ods. 1, § 11 ods. 4 písm. g) zákona č. 369/1990 Zb. o obecnom zriadení v znení neskorších zmien a doplnkov a v zmysle § 6a zákona č. 135/1961 Zb. o pozemných komunikáciách (cestný zákon) v znení neskorších zmien a doplnkov vydáva.“

2. V § 1 ods. 2 sa dopĺňa za písm. o) nové písm. p) so znením:

„p) Parkovací preukaz ŤZP – Parkovací preukaz pre fyzickú osobu so zdravotným postihnutím oprávňujúci parkovať na vyhradených miestach pre ŤZP, vydávaný Úradom práce, sociálnych vecí a rodiny (ÚPSVaR).“

3. V § 5 ods. 1 písm. sa dopĺňa za písm. d) nové písm. e) so znením:

„e) motorové vozidlá označené Parkovacím preukazom pre fyzickú osobu so zdravotným postihnutím (ďalej ako aj „Parkovací preukaz ŤZP“).“

4. V § 7 sa vypúšťa ods. 8.

5. V § 7 sa vypúšťa poznámka pod čiarou k odkazu 11 so znením „¹¹ § 44 ods. 2 zákona č. 8/2009 Z. z. o cestnej premávke v znení neskorších predpisov“. Doterajšie poznámky pod čiarou k odkazom sa primerane prečísľujú.

6. V § 8 ods. 1 písm. e) sa doterajšie znenie nahrádza znením: „e) zľavová parkovacia karta pre poskytovateľov terénnych sociálnych služieb „PK-TSS“,“

7. V § 8 ods. 1, písm. d) sa pôvodný text „„PK-625““ nahrádza novým znením: „„PK-1000“,“

8. V § 8 ods. 2 sa pôvodné znenie nahrádza novým znením:

„2. PK (okrem PK-1000) je možné zakúpiť len na obdobie jedného roka odo dňa jej vydania. Pri predĺžení platnosti parkovacej karty, sa stanovuje dátum začiatku platnosti, deň po uplynutí platnosti pôvodnej parkovacej karty. O predĺženie platnosti PK je možné požiadať najskôr 30 dní pred koncom doby jej platnosti.“.
9. V § 8 ods. 7 sa pôvodné znenie nahrádza novým znením:

„7. Ak dôjde k zmene, ktorá spôsobí zánik nároku na užívanie PK (neplnenie akejkoľvek podmienky pre vydanie PK), držiteľ PK je povinný o tom písomne informovať Prevádzkovateľa bezodkladne, najneskôr však v lehote do 30 kalendárnych dní odo dňa, kedy nastala skutočnosť, ktorá spôsobila zánik nároku na užívanie PK. Týmto nie je dotknuté právo Prevádzkovateľa ukončiť platnosť PK v databáze PK aj bez oznámenia zmeny podľa tohto odseku. V prípade ukončenia platnosti podľa predchádzajúcej vety Prevádzkovateľ bezodkladne upovedomí držiteľa o ukončení platnosti PK (napr. e-mailom alebo SMS). Držiteľ má nárok na vrátenie alikvotnej časti ceny PK podľa ods. 9 tohto paragrafu. Pre výpočet alikvotnej časti ceny PK je rozhodujúci deň predloženia súvisiacich dokladov Prevádzkovateľovi – napr. pri predaji vozidla kópiu technického preukazu dokladujúcu odhlásenie z evidencie motorových vozidiel, resp. deň kedy bola ukončená platnosť PK v databáze PK a to podľa toho, ktorý z týchto dní nastane skôr.“.
10. V § 8 ods. 9 sa pôvodný text „Alikvotná časť ceny PK-625“ nahrádza novým znením:

„Alikvotná časť ceny PK-1000“.
11. V § 8 ods. 10 sa pôvodný text „PK-625“ nahrádza novým znením: „PK-1000“.
12. V § 8 ods. 12 sa pôvodné znenie nahrádza novým znením:

„12. Pri dočasnej zmene EČV na dlhšie časové obdobie ako 30 dní je nutné preukázať dôvod a vzťah k náhradnému vozidlu. Takúto žiadosť je možné podať len osobne na kontaktnom mieste.12 K žiadosti je potrebné predložiť príslušné doklady (protokol o servise s predpokladanou dobou opravy vozidla). Maximálne časové obdobie predĺženia dočasnej zmeny EČV (viď § 8, ods. 8 VZN) podľa tohto odstavca je o ďalších 30 dní. Týmto spôsobom je možné vykonať zmenu EČV maximálne dvakrát počas posledných 365 dní.“.
13. V § 9 ods. 2 sa pôvodné znenie nahrádza novým znením:

„2. Pri žiadosti o vydanie PK môže žiadateľ nastaviť začiatok jej platnosti najviac 31 dní od dátumu podania žiadosti.“.
14. V § 10 ods. 1 sa pôvodné znenie nahrádza novým znením:

„1. Rezidentská parkovacia karta „PK-R“ sa vydáva pre občana-fyzickú osobu s trvalým pobytom v zóne spoplatneného parkovania.“.
15. V § 10 ods. 2 sa pôvodný text „vydané maximálne 2 rezidentské parkovacie karty „PK-R“.“ nahrádza novým znením: „vydané maximálne dve rezidentské parkovacie karty „PK-R“.“.
16. V § 10 ods. 4 sa pôvodné znenie nahrádza novým znením:

„4. Za účelom vydania PK-R sa bytom rozumie aj bytová jednotka nachádzajúca sa v ostatnej budove na bývanie, ktorou sa rozumie zariadenie pre seniorov v zriaďovateľskej pôsobnosti Mesta Nitra¹⁴. V tomto prípade sa každá žiadosť o vydanie PK-R posudzuje samostatne. Na jednu takúto bytovú jednotku možno vydať iba jednu PK-R v cene 1.parkovacej karty na byt.“

17. V § 10 ods. 5 sa pôvodné znenie nahrádza novým znením:

„5. Označenie zóny, v ktorom je karta platná na parkovacích miestach určených dopravným značením, sa uvádza v názve karty¹⁵.“

18. V § 11 ods. 1 sa pôvodné znenie nahrádza novým znením:

„1. Abonentská parkovacia karta „PK-A“ sa vydáva pre fyzickú osobu bez trvalého pobytu v zóne spoplatneného parkovania za podmienky, že preukáže vzťah k bytovej jednotke na ktorú chce PK-A vydať.“

19. V § 11 ods. 5 sa pôvodné znenie nahrádza novým znením:

„5. Označenie zóny, v ktorom je karta platná na parkovacích miestach určených dopravným značením alebo prevádzkovým poriadkom, sa uvádza v názve karty¹⁵.“

20. V § 12 ods. 1 sa pôvodný text „vozidiel v príslušnom pásme,“ nahrádza novým znením: „vozidiel v príslušnej zóne,“

21. V § 12 ods. 6 sa pôvodné znenie nahrádza novým znením:

„6. PK-N s príslušným počtom predplatených hodín podľa ods.1 má platnosť 365 dní. Na jednu bytovú jednotku je možné vystaviť v priebehu 365 dní iba jednu „PK-N“. Výnimkou je iba prípad, kedy bytová jednotka v priebehu platnosti PK-N zmenila vlastníka. Zmenu vlastníka preukazuje žiadateľ Rozhodnutím Okresného úradu o povolení vkladu do katastra nehnuteľností.“

22. V § 13 sa pôvodný text „Predplatená parkovacia karta PK-625“ nahrádza novým znením: „Predplatená parkovacia karta PK-1000“.

23. V § 13 ods. 1 sa pôvodný text „Predplatená parkovacia karta PK-625“ nahrádza novým znením: „Predplatená parkovacia karta PK-1000“.

24. V § 13 ods. 2 sa pôvodný text „obsahuje predplatený kredit 625 hodín“ nahrádza novým znením: „obsahuje predplatený kredit 1000 hodín“.

25. V § 13 ods. 2 sa pôvodný text „Na jedno EČV je vydať v priebehu posledných 365 dní PK-625 maximálne dvakrát.“ nahrádza novým znením: „Na jedno EČV je možné vydať v priebehu posledných 365 dní parkovaciu kartu PK-1000 maximálne dvakrát.“

26. V § 13 ods. 3 sa pôvodný text „Pre využitie oprávnenia vyplývajúceho z „PK-625“ je potrebné bezodkladne po zaparkovaní v systéme zaevidovať čerpanie minút z predplateného kreditu PK-625 pre evidenčné číslo motorového vozidla registrované v informačnom systéme prevádzkovateľa“ nahrádza novým znením „Pre využitie oprávnenia vyplývajúceho z „PK-1000“ je potrebné bezodkladne po zaparkovaní v systéme zaevidovať čerpanie minút z predplateného kreditu PK-1000 pre evidenčné číslo motorového vozidla registrované v informačnom systéme prevádzkovateľa.“

27. V § 13 ods. 4 sa pôvodný text „PK-625 nie je možné vydať na zónu SM-D“ nahrádza novým znením „PK-1000 nie je možné vydať na zónu SM-D“.
28. V § 13 ods. 6 sa pôvodný text „Platnosť „PK-625“ zaniká v prípade, že žiadateľ nespĺňa, resp. prestal spĺňať niektorú z povinností uvedených v tomto paragrafe, alebo nastali zmeny v porovnaní so žiadosťou na ktorú bola „PK-625“ vydaná, ktoré by neumožnili žiadateľovi opätovné získanie PK na tú istú zónu.“ nahrádza novým znením „Platnosť „PK-1000“ zaniká v prípade, že žiadateľ nespĺňa, resp. prestal spĺňať niektorú z povinností uvedených v tomto paragrafe, alebo nastali zmeny v porovnaní so žiadosťou na ktorú bola „PK-1000“ vydaná, ktoré by neumožnili žiadateľovi opätovné získanie PK na tú istú zónu.“
29. V § 13 ods. 7 sa pôvodný text „PK-625 nie je možné vydať do zóny, v ktorej má žiadateľ trvalý pobyt.“ nahrádza novým znením „PK-1000 nie je možné vydať do zóny, v ktorej má žiadateľ trvalý pobyt.“
30. V § 13 sa dopĺňa za ods. 8 nový ods. 9 so znením: „Držiteľom parkovacích kariet typu PK-625, ktoré boli vydané podľa doterajších predpisov a sú platné ku dňu nadobudnutia účinnosti Dodatku č. 2, sa kredit automaticky zvyšuje o 375 hodín, a to bez potreby podania žiadosti alebo vydania novej parkovacej karty. Takto navýšený kredit sa považuje za kredit parkovacej karty podľa tohto nariadenia.“
31. V §13 sa pôvodný text poznámky pod čiarou pôvodnému k odkazu 25 so znením „napr. „PK-625 Zona SM-B“, alebo „PK-N Zóna K-A““ nahrádza novým znením k novému odkazu 24 : „napr. „PK-1000 Zona SM-B“, alebo „PK-N Zóna K-A““
32. Pôvodný názov § 14 sa vypúšťa a nahrádza sa novým znením:
„Zľavová parkovacia karta pre poskytovateľov terénnych sociálnych služieb „PK-TSS“ “.
33. V § 14 ods. 1 sa pôvodné znenie nahrádza novým znením:
„1. „Zľavová parkovacia karta slúži pre služobné motorové vozidlá poskytovateľov sociálnych služieb a ošetrovateľskej starostlivosti v domácnosti, vrátane domácej hospicovej starostlivosti (ďalej aj ako „PK-TSS“) a umožňuje parkovanie motorového vozidla s evidenčným číslom priradeným k PK so zľavou 100% z príslušnej výšky úhrady za parkovací lístok podľa ods. 1 prílohy č. 4 tohto VZN, a to počas celej doby spoplatnenia podľa prílohy č. 1 tohto VZN.“.
34. V § 14 ods. 2 sa pôvodný text „ „PK-AMBULANT“ “ nahrádza novým znením: „ „PK-TSS“ “.
35. V § 14 ods. 4 sa pôvodné znenie nahrádza novým znením:
„4. „PK-TSS“ je platná jeden rok odo dňa jej vydania. Platnosť „PK-TSS“ zaniká zmenou podstatných skutočností pre jej vydanie podľa tohto paragrafu.“.

36. V § 14 ods. 5 sa pôvodný text „ „PK-AMBULANT“ “ nahrádza novým znením: „ „PK-TSS“ “.

37. V § 14 ods. 6 sa pôvodné znenie nahrádza novým znením:

„6. „PK-TSS“ je možné používať výhradne za účelom parkovania vozidla na platených parkovacích miestach v zónach s voľným vjazdom, v súvislosti s poskytovaním služby alebo starostlivosti podľa odseku 2 písmeno a) b) alebo c). V prípade, ak nie je splnená podmienka podľa predchádzajúcej vety, vozidlo parkuje bez zaplatenej úhrady za parkovanie. Držiteľ parkovacej karty je na požiadanie povinný sprístupniť kontrolnému orgánu podľa čl. 15 tohto VZN doklad o poskytovaní služby alebo starostlivosti podľa odseku 2, písmeno a) b) alebo c) pre konkrétnu osobu bývajúcu v zóne s plateným státím, v ktorej vozidlo, pre ktoré bola karta vydaná, parkuje alebo parkovalo.“.

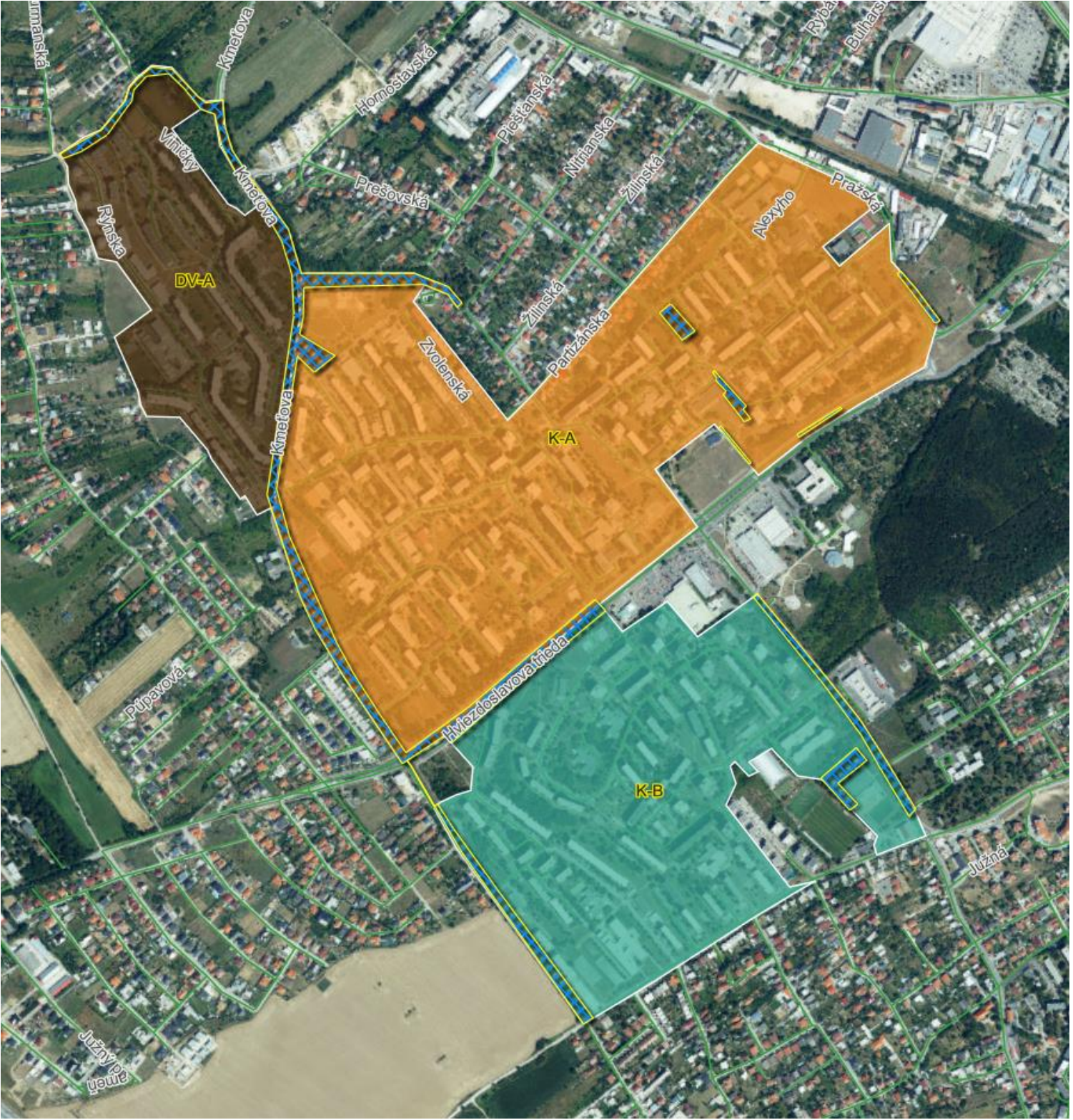
38. V § 14 ods. 7 sa pôvodné znenie nahrádza novým znením:

„7. V prípade straty platnosti parkovacej karty alebo v prípade, ak poskytovateľ nemá záujem pred skončením platnosti PK ďalej využívať, poskytovateľ nemá nárok na vrátenie zaplatenej úhrady, resp. jej alikvotnej časti.“.

39. V prílohe č. 1 sa celá tabuľka nahrádza novou:

Zóna	Úseky miestnych ciest určené na dočasné parkovanie motorových vozidiel	Doba spoplatnenia	cena za parkovacie lístky	Poznámky
SM-A	Andreja Šulgana, Bernolákova, Boženy Němcovej, Cintorínska, Coboriho, Československej armády, Damborského, Ďurkova, Farská, Fraňa Mojtu, Hodálova, Hollého, Hornotabánska, Janka Kráľa, Jozefa Vuruma, Kmeťkova, Krátka, Kupecká, Kúpeľná, Mariánska, Mlynská, Mostná, Mudroňova, Na Vážku, Osvaldova, Palárikova, parkovisko pred Domom služieb, Piaristická, Podzámska, Pri Červenom kríži, Sládkovičova, Skalná, Starý rínek, Svätoplukovo námestie, Školská, Štefánikova, Štrková, Štúrova, Vajanského, Wilsonovo nábrežie, Za Ferenitkou, Župné námestie, 7. pešieho pluku	Pracovný deň 00:00-16:00 22:00-00:00 Sobota 00:00-12:00 Nedeľa, deň pracovného pokoja: 22:00-00:00	1.hodina – 1,0€ Každá ďalšia začatá hodina – 2,0€	Na parkovisku pred Domom služieb sa, v súlade s dopravným značením, akceptuje úhrada aj prostredníctvom parkovacích kariet PK-R, PK-A a PK-N platných v zóne SM-B; Na Župné námestie a Podzámska sa, v súlade s dopravným značením, akceptuje aj úhrada prostredníctvom parkovacích kariet PK-R, PK-A a PK-N platných v zóne SM-D; Na Ulici Parkové nábrežie a Ulici Na Predmostí sa môže použiť iný tvar textu správy pri platbe cez SMS z dôvodu odlišného času spoplatnenia. Podrobnosti sú uvedené na informačnej tabuli pri spoplatnených parkovacích miestach.
	Parkové nábrežie, Na Predmostí	Pondelok-Nedeľa 00:00-24:00		
SM-B	Braneckého, Ďurkova, Fabrická, Hollého, Hviezdna, Janka Kráľa, Jesenského, Kočeľova, Kollárova, Nová, Palánok, Párovská, Prihradná, Schurmanova, Stavbárska, Svetlá, Štúrova, Tulipánová, Vikárska, Vodná,	Pracovný deň 00:00-18:00 22:00-00:00 Sobota 00:00-12:00 Nedeľa, deň pracovného pokoja: 22:00-00:00	1.hodina – 1,0€ Každá ďalšia začatá hodina – 1,0€	Na ul.Palánok sa, v súlade s dopravným značením, akceptuje aj úhrada prostredníctvom parkovacích kariet PK-R, PK-A a PK-N platných v zóne SM-A;
SM-C	Banská, Borová, Československej armády, Chalupkova, Družstevná, Hodžova, Jarmočná, Jaskyňová, Jánošíkova, Kalinčiakova, Kalvária, Kalvárska, Kasalova, Kluchova, Kraskova, Krčmeryho, Kukučínova, Mariánska dolina, Misionárska, Moyzesova, Nálepky, Novozámocká, Palackého, Petra Benického, Pivovarská, Pod borinou, Pútnická, Riečna, Richtára Peregrína, Rázusova, Robotnícka, Smetanova, Spojovacia, Staničná, Špitálska, Štefánikova trieda, Wilsonovo nábrežie, 8.Mája	Pracovný deň 00:00-18:00 22:00-00:00 Sobota 00:00-12:00 Nedeľa, deň pracovného pokoja: 22:00-00:00	1.hodina – 1,0€ Každá ďalšia začatá hodina – 1,0€	
SM-D	Horný Palánok, Kráľovská cesta, Malá, Nám. Jána Pavla II., Pribinovo námestie, Samova, Východná,	Pondelok-Piatok 00:00-06:00 08:00-17:30 20:00-00:00 Sobota 00:00-06:00	1.hodina—2,0€ Každá ďalšia začatá hodina – 3,0€	

		08:00-12:00 Nedeľa 00:00-06:00 13:00-17:30 20:00-00:00		
CH-A	Lomnická, Ľudovíta Okánika, Nábrežie Mládeže, Slančíkovej, Tr.A.Hlinku,	Pracovný deň 00:00-18:00 22:00-00:00 Sobota 00:00-06:00 Nedeľa, deň pracovného pokojá: 22:00-00:00	1.hodina – 1,0€ Každá ďalšia začatá hodina – 1,0€	
K-A	Alexyho, Bazovského, Beethovenova, Bellova, Benkova, Bizetova, Borodáčova, Čajkovského, Dunajská, Hviezdoslavova trieda, Jurkovičova, Kmeťova, Mikovíniho, Partizánska, Popradská, Považská, Pražská, Zvolenská	Pracovný deň: 22:00-00:00 00:00-06:00 Sobota: 00:00-06:00 Nedeľa, deň pracovného pokojá: 22:00-00:00	1.hodina – 1,0€ Každá ďalšia začatá hodina – 0,5€	
K-B	Baničova, Dolnočermánska, Golianova, Hviezdoslavova trieda, Jedlíkova, Kmeťova, Nedbalova, Novomeského, Petzwalova, Škultétyho,	Pracovný deň: 22:00-00:00 00:00-06:00 Sobota: 00:00-06:00 Nedeľa, deň pracovného pokojá: 22:00-00:00	1.hodina – 1,0€ Každá ďalšia začatá hodina – 0,5€	
DV-A	Jarabínova, Kmeťova, Murániho, Na Hôrke, Rýnska, Tokajská, Viničky,	Pracovný deň: 22:00-00:00 00:00-06:00 Sobota: 00:00-06:00 Nedeľa, deň pracovného pokojá: 22:00-00:00	1.hodina – 1,0€ Každá ďalšia začatá hodina – 0,5€	
Z-A	Dobšinského, Dražovská, Dolnozoborská, Hospodárska, Nécseyho, Svätourbanská	Pracovný deň: 00:00-18:00 22:00-00:00 Sobota: 00:00-06:00 Nedeľa, deň pracovného pokojá: 22:00-00:00	1.hodina – 1,0€ Každá ďalšia začatá hodina – 0,5€	

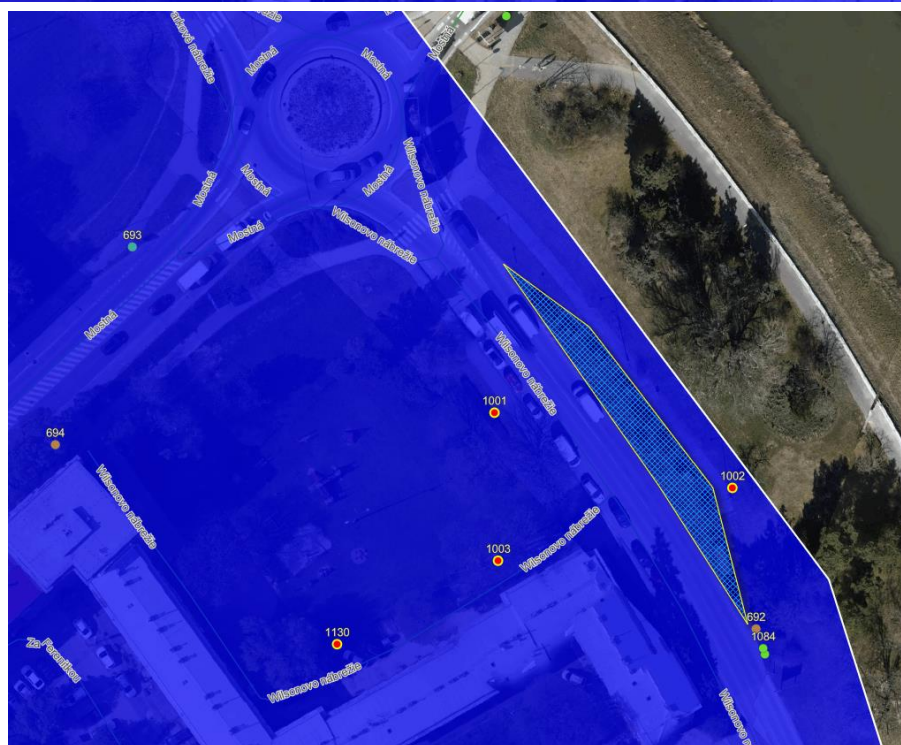
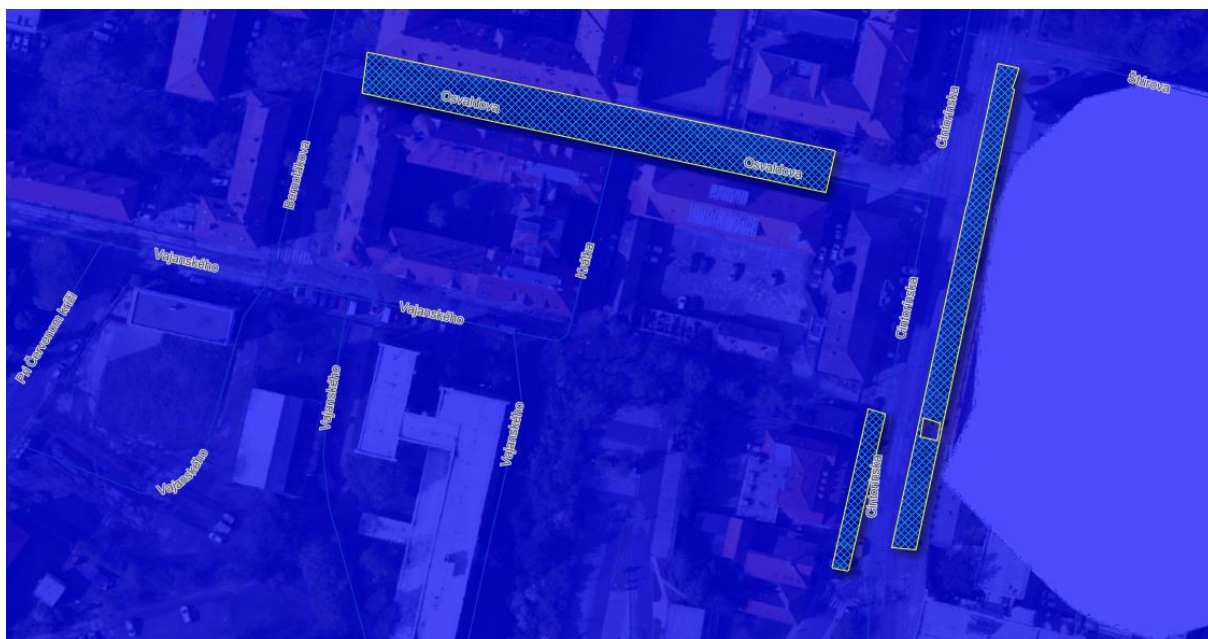




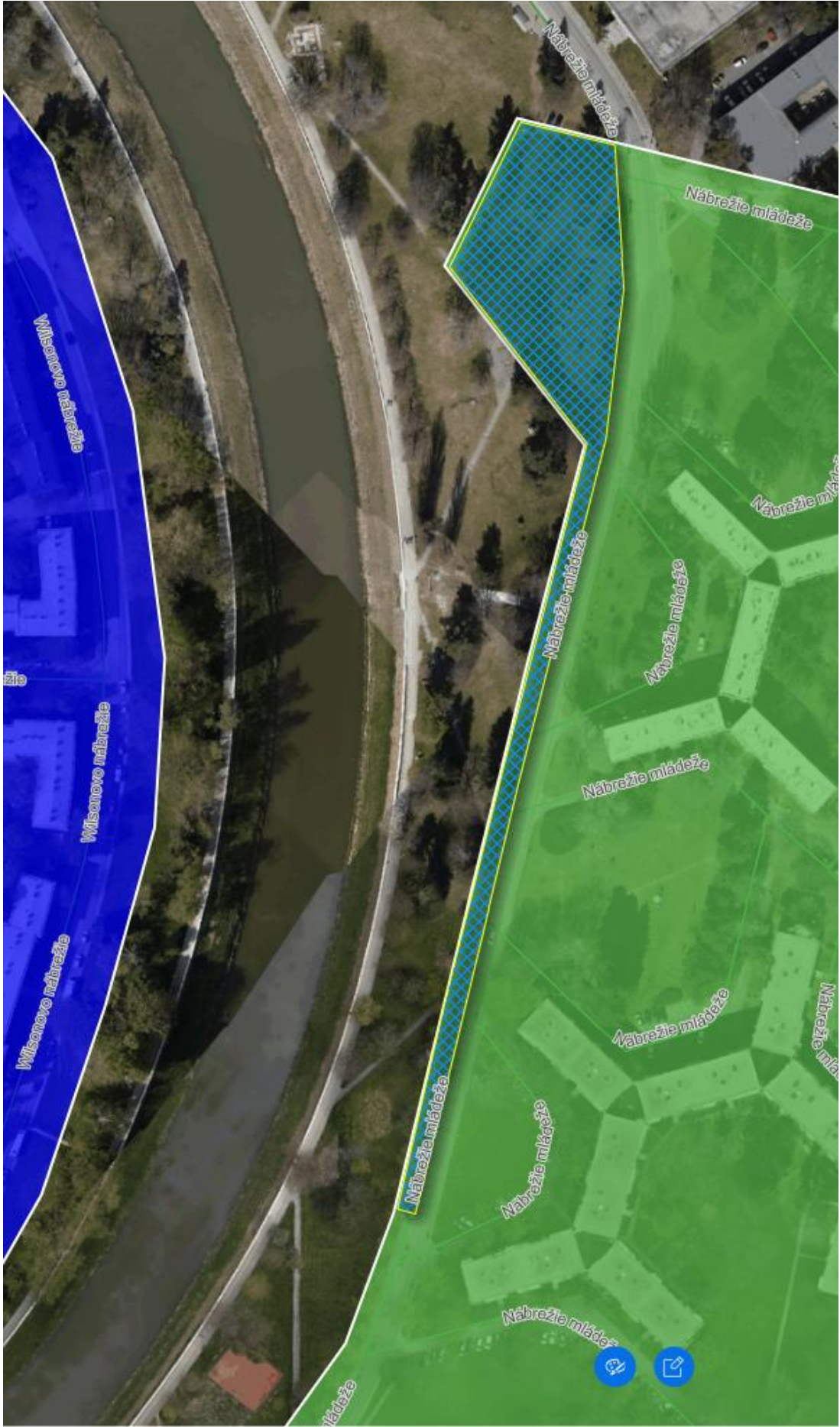
”
41. Pôvodná Príloha č. 3 sa vypúšťa a nahrádza novým znením:

„Príloha č. 3 – Oblasť platnosti parkovacích kariet PK-1000

Názov zóny	Ulice na ktorých sú vyznačené parkovacie miesta s použitím PK-1000
SM-A	Cintorínska, Osvaldova, parkovisko na Wilsonovom nábreží pri Univerzitnom moste, parkovisko na Wilsonovom nábreží pri Moste cez rieku Nitra na Mostnej ulici
SM-B	Janka Kráľa, Jesenského, Párovská
SM-C	Jánošíkova, Kalinčiakova, Kukučínova, Palackého, Wilsonovo nábrežie (v úseku od Chalupkovej po Jánošíkovu)
CH-A	Nábrežie Mládeže, B.Slančíkovej
K-A	Kmeťova, Popradská, Považská, Hviezdoslavova trieda, Mikovíniho, Jurkovičova, Alexyho, Pražská
K-B	Dolnočermánska, Golianova, Hviezdoslavova trieda, Kmeťova
DV-A	Jarabinová, Viničky, Kmeťova









”

42. Pôvodná Príloha č. 4 sa vypúšťa nahrádza novým znením:

”

Príloha č. 4

k Všeobecne záväznému nariadeniu č. 1/2024 o dočasnom parkovaní na vymedzených úsekoch miestnych ciest na území mesta Nitra

Cenník parkovného v zónach s plateným státím v meste Nitra

Uvedené ceny sú konečné. Mesto Nitra nie je platcom DPH

1. Výška úhrady je stanovená jej základnou sadzbou nasledovne:

- a) parkovací lístok:

Zóna	Prvá hodina	Každá ďalšia začatá hodina
SM-A	1,0 €	2,0 €
SM-B, SM-C, CH-A	1,0 €	1,0 €
SM-D	2,0 €	3,0 €
K-A, K-B, DV-A, Z-A	1,0 €	0,5 €

Podrobnejšie o tarifíkácii v prevádzkovom poriadku dočasného parkovania motorových vozidiel v meste Nitra

b) parkovacia karta:

Druh parkovacej karty	Ročná cena (€)
Rezidentská karta „PK-R“, 1. v poradí	12
Rezidentská karta „PK-R“, 2. v poradí	120
Abonentská parkovacia karta „PK-A“	365
Návštevnícka parkovacia karta „PK-N“	12
Predplatená parkovacia karta „PK-1000“	375
Zľavová parkovacia karta pre poskytovateľov sociálnych a zdravotných služieb „PK-TSS“	20

“.

43. Pôvodná Príloha č. 5 sa vypúšťa a nahrádza novým znením:

”

Príloha č. 5 - Prevádzkový poriadok dočasného parkovania motorových vozidiel v meste Nitra

k Všeobecne záväznému nariadeniu č. 1/2024 o dočasnom parkovaní na vymedzených úsekoch miestnych ciest na území mesta Nitra

1. Úvodné ustanovenia

(1) Prevádzkový poriadok dočasného parkovania motorových vozidiel na vymedzených úsekoch miestnych ciest na území mesta Nitra (ďalej len „prevádzkový poriadok“) upravuje v súlade so Všeobecne záväzným nariadením mesta Nitra č. 1/2024 o dočasnom parkovaní motorových vozidiel na vymedzených úsekoch miestnych ciest na území mesta Nitra (ďalej len „VZN“) podrobnosti dočasného parkovania motorových vozidiel na vymedzených úsekoch miestnych ciest na území mesta Nitra (ďalej aj len ako „mesto“).

(2) Prevádzku parkovacích miest zabezpečuje Prevádzkovateľ.

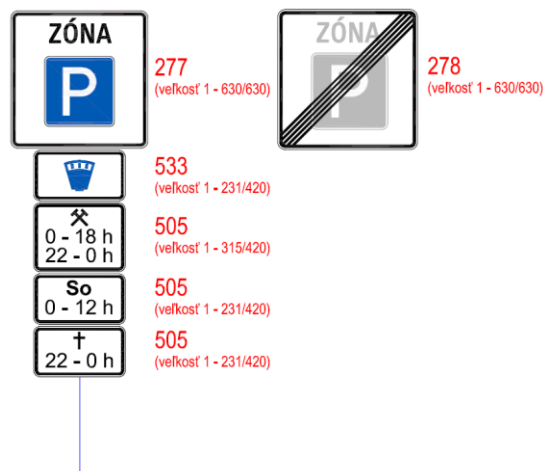
(3) Za účelom poskytovania informácií a registrácie užívateľov do informačného systému prevádzkovateľa sa zriaďujú kontaktné miesta pre verejnosť. Zoznam kontaktných miest je uvedený na webovej stránke www.nitra.sk (ďalej ako „webová stránka mesta“).

1.1 Definícia pojmov

(1) **informačný systém prevádzkovateľa** (ďalej len „IS“) - informačný systém objednaný prevádzkovateľom a poskytovaný ako elektronická služba za účelom implementácie pravidiel parkovacej politiky na území mesta v zmysle aktuálne platného a účinného VZN,

(2) **úsek parkovania** - súbor miestnych ciest alebo ich častí, na ktorom platí spoločná časová a cenová regulácia parkovania. Úsek je definovaný označením názvu zóny.

(3) **zóna** - oblasť platnosti parkovacej karty označených príslušným dopravným značením³¹, v ktorej je možné využiť rezidentskú, abonentskú, návštevnícku, predplatenú, zľavovú parkovaciu kartu pre poskytovateľov sociálnych a zdravotných služieb. Pre jednotlivé zóny môže byť stanovené rôzne časové obmedzenie platnosti parkovacích kariet. Zóny parkovania sú graficky zobrazené vo VZN, na webovej stránke mesta, mobilnej aplikácii a v platobných aplikáciách tretích strán,



Obrázok 1: Príklad označenia vstupu a výstupu do Zóny

(4) **rezident** (v zmysle zvislého dopravného značenia Z 506-102 alebo Z 507-102 a ich variantov) - držiteľ rezidentskej parkovacej karty, abonentskej parkovacej karty, zľavovej parkovacej karty pre poskytovateľov sociálnych služieb, alebo vozidlo s evidenčným číslom s registrovanou návštevníckou parkovacou kartou,



Obrázok 2: Príklad dopravného značenia Z 272 + Z 506-102.

2. Všeobecné podmienky parkovania

³¹ Príloha č. 1 k Vyhláške Ministerstva vnútra Slovenskej republiky č. 30/2020 Z. z., ktorou sa vykonáva zákon o cestnej premávke a o zmene a doplnení niektorých zákonov v platnom znení

(1) Každý subjekt, ktorému v zmysle prevádzkového poriadku vzniká právo parkovať na úsekoch miestnych ciest určených na dočasné parkovanie motorových vozidiel, je povinný dodržiavať prevádzkový poriadok.

(2) Prevádzka parkovacích miest je zabezpečená odplatne, pričom úhrada sa realizuje zakúpením parkovacieho lístka, alebo zakúpením niektorej z parkovacích kariet.

(3) Na vymedzených úsekoch je možné použiť úhradu platby za parkovné aj parkovacou kartou PK-1000. Tieto parkovacie miesta sú označené informačnou tabuľou na ktorej je táto informácia uvedená.



Obrázok 3: Ilustračná informačná tabuľa v zóne SM-A, podľa ktorej sa na park. miestach akceptuje aj parkovacia karta PK-1000



Obrázok 4: Ilustračná informačná tabuľa v zóne SM-A podľa ktorej sa na park. miestach akceptuje aj parkovacia karta susednej zóny a aj PK-1000



Obrázok 5: Ilustračná informačná tabuľa na parkovacích miestach v zóne SM-B

3. Úseky miestnych ciest určené na dočasné parkovanie motorových vozidiel, výška úhrady

a prevádzková doba spoplatneného parkovania

(1) Úseky miestnych ciest určené na dočasné parkovanie motorových vozidiel s uvedenou prevádzkovou dobou spoplatneného parkovania a výškou úhrady za parkovanie sú uvedené v Prílohe č. 1, 2 a 3 VZN a na webovej stránke mesta.

(2) Ceny za parkovacie karty sú uvedené v Prílohe č. 3 VZN.

(3) Ak nie je ustanovené inak, parkovanie motorových vozidiel na parkovacích miestach počas doby spoplatnenia je prípustné len za úhradu.

(4) Parkovanie na parkovacích miestach, ktoré sú vyhradené pre vozidlá prepravujúce osoby s ťažkým zdravotným postihnutím, je nespoplatnené. Takéto parkovacie miesta sú označené zvislými dopravnými značkami Z 272 + Z 506-86 podľa platných Vzorových listov stavieb pozemných komunikácií VL 6.1. Pre parkovanie na týchto miestach nie je nevyhnutné zakúpenie parkovacieho lístka. Vozidlo musí byť užívateľom parkovacieho miesta označené platným *Parkovacím preukazom ŤZP* (vydaným Úradom práce, sociálnych vecí a rodiny) podľa § 44 Zákona č. 8/2009 Z. z. o cestnej premávke a o zmene a doplnení niektorých zákonov.



Obrázok 6: Príklad dopravného značenia Z 272 + Z 506-86.

(5) Pre oslobodenie od úhrady parkovného v súlade s VZN č. 1/2024 § 5 ods. 1, písm. e), je vodič povinný bezprostredne po zaparkovaní vozidla vyložiť *Parkovací preukaz ŤZP* viditeľne za čelné sklo vozidla tak, aby celá predná strana preukazu bola viditeľná a všetky

údaje boli čitateľné z vonkajšej strany motorového vozidla. V prípade nesplnenia si tejto povinnosti sa uvedené hodnotí ako neuhradenie parkovného.

Vodič je povinný *Parkovací preukaz ŤZP* odstrániť z vozidla, ak sa nepoužíva na účel, pre ktorý bol preukaz vydaný. Ak tak neurobí, považuje sa, že úhrada za parkovné nie je zaplatená.

(6) Priradenie úsekov miestnych ciest určených na dočasné parkovanie motorových vozidiel, doba spoplatnenia a cena za krátkodobé parkovacie lístky sú uvedené v Prílohe č.1 tohto Prevádzkového poriadku.

(7) Parkovanie vozidiel na parkoviskách s riadeným automatickým parkovacím systémom sa riadi samostatnými prevádzkovými poriadkami.

4. Spôsob úhrady parkovacích lístkov

(1) Parkovné je možné uhradiť nasledujúcimi spôsobmi:

- a) platbou na parkovisku so závorovým (alebo obdobným) parkovacím systémom,
- b) zakúpením parkovacieho lístka v parkovacom automate (ďalej aj ako „*parkomat*“),
- c) zakúpením SMS parkovacieho lístka,
- d) zakúpením (elektronického) parkovacieho lístka cez aplikáciu, alebo webové rozhranie (ďalej aj ako „*mobilná platba*“) s využitím platobnej karty,
Pri úhrade parkovného prostredníctvom mobilnej platby môže byť účtovaný poplatok za poskytovanie služby parkovacej aplikácie (servisný poplatok) podľa podmienok prevádzkovateľa mobilnej platby.
- e) zakúpením parkovacej karty.

(2) Na zakúpenie parkovacieho lístka je potrebné uviesť:

- názov zóny;
- evidenčné číslo vozidla (ďalej len „*EČV*“);
- čas začiatku parkovania;
- čas konca parkovania.

(3) O zrealizovanej úhrade bude používateľ informovaný. Parkovací lístok sa považuje za zakúpený momentom zaevidovania EČV v informačnom systéme prevádzkovateľa, o čom prevádzkovateľ poskytne platiteľovi úhrady potvrdenie.

(4) Pri parkovacích lístkoch je stanovená minimálna výška úhrady za čas 15 minút, a to aj v prípade kratšej doby parkovania. Výška úhrady sa prepočítava alikvotne. Po prvých 15 minútach môže byť, pri niektorých spôsoboch úhrady, minimálna časová jednotka pre platené transakcie najmenej 1 minúta.

(5) Maximálna doba parkovania na jeden parkovací lístok je 48 hodín (2 kalendárne dni).

(6) Návštevnícka parkovacia karta poskytuje 100 % zľavu z ceny parkovacieho lístka. Zľava je uplatnená automaticky pri zakúpení parkovacieho lístka.

(7) Minimálna časová jednotka pri neplatennej transakcii alebo časti transakcie je 1 minúta.

5. Parkovacie karty

5.1 Všeobecné ustanovenia k parkovacím kartám

(1) Parkovacia karta umožňuje parkovanie motorových vozidiel na vyznačených platených parkovacích miestach prevádzkovateľa. Rozsah možností parkovania na základe parkovacej karty závisí od jej druhu.

(2) Prevádzkovateľ vydáva nasledujúce typy parkovacích kariet (ďalej aj len ako „PK“):

- a) rezidentská parkovacia karta „PK-R“,
- b) abonentská parkovacia karta „PK-A“,
- c) návštevnička parkovacia karta „PK-N“,
- d) predplatená parkovacia karta „PK-1000“,
- e) zľavová parkovacia karta pre poskytovateľov sociálnych a zdravotných služieb „PK-OS“,

(3) Parkovacia karta má formu elektronického záznamu v informačnom systéme prevádzkovateľa.

(4) Držiteľ parkovacej karty nemá vyhradené parkovacie miesto pre konkrétne motorové vozidlo. Predajom parkovacích kariet prevádzkovateľ negarantuje voľné parkovacie miesto.

(5) Parkovacie karty sa vydávajú ako neprenosné, na konkrétne EČV, pokiaľ nie je vo VZN, alebo v tomto prevádzkovom poriadku uvedené inak.

(6) Oblasť platnosti parkovacích kariet je uvedená na zvislom dopravnom značení a na webovej stránke mesta Nitra www.nitra.sk.

(7) Adresy, pre ktoré je možné vydať parkovacie karty podľa ods. 2a), 2b) a 2c) v jednotlivých zónach sú uvedené v prílohe č. 1 Prevádzkového poriadku.

5.2 Spôsob registrácie a úhrady parkovacích kariet

(1) Pre podanie žiadosti o parkovaciu kartu je potrebná registrácia v informačnom systéme prevádzkovateľa a autentifikácia používateľa.

(2) Pre vytvorenie účtu používateľa je nevyhnutné zadanie e-mailovej adresy a hesla a následné overenie e-mailovej adresy. Registrácia je možná virtuálne cez webovú stránku mesta, alebo osobne v Klientskom centre na Mestskom úrade v Nitre.

(3) Podat' žiadosť o parkovaciu kartu môžu len používatelia, u ktorých prebehla autentifikácia, t.j. overenie totožnosti fyzickej osoby.

(4) Ak nie je uvedené inak, posúdenie oprávnenosti nároku na konkrétnu parkovaciu kartu voči podmienkam jej vydania sa vykoná v informačnom systéme prevádzkovateľa overením údajov v príslušných elektronických registroch. V prípade úspešného overenia bude žiadosť o vydanie parkovacej karty schválená automaticky. V prípade neúspešného automatického overenia alebo vo vybraných iných prípadoch je nutné doplniť doklady formou skenu cez elektronické rozhranie (správa účtu používateľa), alebo osobne na kontaktnom mieste. V týchto prípadoch bude žiadosť schválená manuálne.

(5) V prípade neúspešného overenia údajov je možné žiadosť podať osobne na kontaktnom mieste.

(6) Úhrada za parkovacie karty sa realizuje po schválení žiadosti o vydanie karty a pred jej samotným vydaním.

(7) Úhradu za parkovacie karty je možné realizovať:

- a) elektronicky prostredníctvom účtu používateľa cez platobnú bránu alebo bankovým prevodom;
- b) osobne na kontaktnom mieste platobnou kartou alebo v hotovosti.

5.3 Overovanie vybraných podmienok pre vydanie parkovacích kariet

(1) Spôsob preukázania vzťahu žiadateľa k bytovej jednotke:

V prípade bytového alebo rodinného domu zapísaného v liste vlastníctva ako nehnuteľnosť v podielovom spoluvlastníctve fyzických alebo právnických osôb bez rozdelenia na jednotlivé byty musí žiadateľ priložiť kópiu kolaudačného rozhodnutia domu (ak sa kolaudačné rozhodnutie nezachovalo, predkladá sa stavebným úradom overený pasport), ktoré preukazuje počet bytov v dome a dohodu spoluvlastníkov (s ich úradne overeným podpisom) o tom, ktorý konkrétny byt v tejto nehnuteľnosti je oprávnený užívať, resp. s ním disponovať jednotlivý spoluvlastník.

6. Práva a povinnosti prevádzkovateľa

(1) Prevádzkovateľ je povinný:

- zabezpečovať prevádzku parkovacích miest v zmysle prevádzkového poriadku a v súlade s ostatnými všeobecne záväznými právnymi predpismi;
- vykonávať kontrolu a monitoring parkovacích miest.

(2) Prevádzkovateľ je oprávnený:

- znižovať alebo zvyšovať počet parkovacích miest v zóne s plateným státím a to bez vzniku nároku držiteľovi ktorejkoľvek parkovacej karty na náhradné plnenie v prípade zníženia počtu miest;

(3) Kontrolu parkovania, porušenie prevádzkového poriadku a zdokumentovanie priestupku v parkovacej zóne a neuhradeného poplatku za parkovací lístok vykonáva obec alebo poverení pracovníci prevádzkovateľa s viditeľným označením a riadne vydaným preukazom kontrolujúceho.

(4) Obec je oprávnená od majiteľa vozidla požadovať zaplatenie neuhradeného poplatku za parkovací lístok.

7. Záverečné ustanovenia

(1) Prevádzkový poriadok nadobúda účinnosť dňom 01.04.2025.

(2) Prevádzkový poriadok je umiestnený v sídle prevádzkovateľa a na webovej stránke Mesta Nitra.

“.

Na vydaní tohto dodatku č. 2 k VZN č. 1/2024 v znení dodatku č.1 sa Mestské zastupiteľstvo v Nitre uznieslo dňa a tento dodatok nadobúda účinnosť dňa 01.07.2026

Marek Hattas
primátor
mesta Nitra

Mgr. Martin Horák
prednosta
Mestského úradu v Nitre